

31

BRNO V MINULOSTI A DNES

PŘÍSPĚVKY K DĚJINÁM
A VÝSTAVBĚ BRNA

B | R | N | O

Statutární město Brno
Archiv města Brna
Brno 2018

B | R | N | O

© Statutární město Brno, Archiv města Brna, 2018

Redakční rada: PhDr. Libor Blažek (odpovědný redaktor),
Mgr. Radana Červená, Ph.D. (výkonná redaktorka), Mgr. Jana Čermáková, Mgr. Tomáš
Dvořák, Ph.D., PhDr. Aleš Filip, Ph.D., Mgr. Milena Flodrová, Mgr. Jindřich Chatrný,
PhDr. Hana Jordánková, Mgr. Jiří Mitáček, Ph.D., Mgr. Karel Mlateček, Ph.D.,
Mgr. Aleš Vyskočil, Ph.D.

ISBN 978-80-86736-57-0

ISSN 0524-689X

LENKA SEDLÁČKOVÁ

**DROBNÝ STŘÍPEK BOHATĚ ZDOBENÉ
KAMENINY POZDNÍ GOTIKY Z BRNA¹**

Summary: The findings of the “Falke group” stoneware occupy an extraordinary position among the 15th century stoneware. Thanks to their characteristic rich plastic ornamentation, and in some cases also the finishing of the surface with white paint and possibly with gilding, they are considered luxurious products, the occurrence of which is related to the environment of upper social classes, although less magnificent forms are also known from urban environment. The article presents the so far only known specimen of this group of relics acquired at archaeological research in the castle of Špilberk in Brno.

Keywords: stoneware, Falke group, Špilberk, lavishly decorated late Gothic Lausitz stoneware

¹ Článek byl podpořen projektem: *Vrcholně středověká keramika jako součást movitého kulturního dědictví* v programu Ministerstva kultury na podporu aplikovaného výzkumu a experimentálního vývoje národní kulturní identity (NAKI II), identifikační kód projektu DG18Po2OVV020.

V rámci archeologického výzkumu v okolí severovýchodní věžice hradu *Špilberk* v roce 1987 (Obr. P1) byl vedle menší kolekce glazované keramiky a kamenin získán i zlomek, který lze na základě nezaměnitelné výzdoby zařadit ke skupině bohatě zdobené lužické kameniny pozdní gotiky – tzv. Falkeho skupině.

Studovaný zlomek kameniny (Obr. P2) je na vnější straně pokryt tmavě hnědou engobou (?)² a zdoben drobnými kolkovanými čtverečky se čtyřmi vystupujícími ploškami. Jednotlivé kolkky se střídají s prázdnými nepotíštěnými plochami a vytváří tak šachovnicový ornament. Ten je ukončen rádélkovým pásem drobných trojúhelníků, následují dva žlábků. Vnitřní povrch je vypálen do světle béžového odstínu. Střep je na lomu slinutý, světle šedý se světle béžovým jádrem, o síle 4–5 mm; jeho váha činí 12 g. Uložen je v depozitáři *Muzea města Brna* pod inventárním číslem 326485. Zlomek kameniny byl vyzvednut ze zásypu nad skalním podložím společně s množstvím archeologických nálezů, které je možné zařadit do širokého časového intervalu od pozdního středověku po novověk. Nad tímto relativně jednolitým zásypem se nacházely až 170 cm mocné novodobé odpadní vrstvy spojitelné s vojenskou funkcí objektu v období přelomu 19. a 20. století.³

Kameninové výrobky se ve svých raných formách vyráběly od počátku 13. století v oblasti středního Porýní, později i v Sasku. Pro své specifické vlastnosti, ale i nezaměnitelný, mnohdy umělecky ztvárněný vzhled se již záhy staly velmi oblíbeným zbožím, které bylo exportováno po celé Evropě.⁴

V brněnském prostředí se s prvními kameninovými výrobky setkáváme ve druhé polovině 13. století. Prozatím ojedinělým představitelem je spodek poháru porýnské, tvrdě pálené keramiky se zvlněnou patkou – tzv. *Walzenbecher* z jímky č. 57 z Dominikánské ulice 17,⁵ který ovšem ještě náleží k „protokameninám“. Produkce těchto nádob přímo v Pingsdorfu je shledávána v průběhu první poloviny

- 2 V odborné literatuře se uvádí, že povrch těchto nádob je ve většině případů pokryt železitou engobou v odstínech červené, fialové a hnědé a lesklou, ojediněle matnou glazurou, například Stephan, Hans-Georg: *Badania nad ceramiką „grupy Falkego“. Bogato zdobiona gotycka kamionka lużycka i jej środowisko archeologiczno-historyczne*. Wratislavia Antiqua 6, 2004, s. 294; Rode, Holger: *Neue Untersuchungen zur Keramik der „Falke Gruppe“*. Ein Beitrag zur Erforschung der spätmittelalterlichen Steinzeugproduktion in Sachsen und der Oberlausitz. *Keramos* 169, 2000, s. 35–36; někdy je uváděna glazura solná, například Gaimster, David R. M.: *German Stoneware 1200–1900. Archeology and Cultural History*. London 1997, s. 282. Nelze vyloučit, že by se technologicky mohlo spíše jednat o zemitou glazuru, tzv. šlemovku.
- 3 Cejnková, Dana: *Špilberk – věžice*. Nálezová zpráva č. 5/87, uložená v archivu Muzea města Brna. Brno 1987.
- 4 Stephan, H.-G.: *The development and production of medieval stoneware in Germany*. In: *Ceramics and trade. The production and distribution of later medieval pottery in north-west Europe*. Eds. Peter J. Davey, Richard Hodges. Sheffield 1983, s. 95–120.
- 5 Procházka, Rudolf: *Der Wandel der süd-mährischen Keramik im 12. und 13. Jahrhundert*. In: *Keramische Begegnungen. Sachsen – Schlesien – Böhmen*. Hrsg. Ralph Mennicken, Hans-Werner Peine, Sally Schöne, Patricia Stahl, Hans-Georg Stephan. Raeren 2010, s. 75, Abb. 10:1, 2; Procházka, R. – Peška, Marek: *Žákladní rysy vývoje brněnské keramiky ve 12.–13./14. století*. Přehled výzkumů 48, 2007, s. 194, 226, obr. 22:1, 2.

13. století,⁶ přičemž v brněnské měšťanské domácnosti vyšel tento pohár z užívání během druhé poloviny 13. století.⁷

Teprve v průběhu 14. století se setkáváme s nálezy pravé kameniny. Z publikovaných předmětů můžeme zmínit cele dochovanou nádobu typu *Jakobakanne* ze záspy studny č. 20 z Mečové 2, jejíž původ je hledán v porýnských dílnách.⁸ Zde se tyto tvary objevují od druhé poloviny 14. století, zvláště pak v závěru tohoto století, stejně jako v dílnách saských.⁹ Ze zánikového záspy krypt v chrámu sv. Petra a Pavla je zmiňován drobný zlomek porýnské kameniny pocházející z vrstvy datované do první poloviny 15. století¹⁰ a stejné proveniencie je i zlomek dna se zvlněnou patkou, který se do záspy odpadní jímky č. 4 na ulici Kozí dostal v období první poloviny 16. století.¹¹

V průběhu 14. století, ale spíše až během první poloviny 15. století se k nám dostávají i výrobky ze saských dílen, nejpravděpodobněji z Waldenburgu. Typová skladba, pokud lze určit, se omezuje na džbány se zvlněnou nožkou (tzv. *Wellenfusskrüge*), v jejichž rámci lze rozeznat tvary jako například *Jakobakanne*, a poháry, nejčastěji typu *Trichterhalsbecher*. Z publikovaných nálezů lze uvést kameninový džbánek z výzkumu na parcele domu na náměstí Svobody 1,¹² kde by se mohlo jednat o již zmiňovanou nádobu typu *Jakobakanne*. K nádobám typu *Trichterhalsbecher* by mohl náležet zlomek trychtýřovitého okraje ze záspy odpadní jímky č. 44 na Dominikánské 17, jejíž funkční zánik je hledán ve druhé polovině 15. století.¹³ Stejnému typu pohárů, avšak na nožce s rádélkovým dekorem náleží téměř celý exemplář z Mečové 2¹⁴ a spodní část poháru z jímky č. 54 z Domini-

6 Sanke, Markus: *Die mittelalterliche Keramikproduktion in Brühl-Pingsdorf. Technologie – Typologie – Chronologie*. Rheinische Ausgrabungem 50, 2002, s. 90–91, 182–183, Taf. 116, 117, 122.

7 Procházka, R. — Peška, M.: *Žákladní rysy*, s. 222, 226.

8 Procházka, R.: *Brněnská stolní a kuchyňská keramika 2. poloviny 14. — počátku 15. století*. Pravěk. Nová řada 4, 1994 (1996), s. 334.

9 Roehmer, Marion: *Siegburger Steinzeug. Die Sammlung Schulte in Meschede*. Denkmalpflege und Forschung in Westfalen 46. Mainz 2007, s. 24; Scheidemantel, Dirk — Schifer, Thorsten: *Waldenburger Steinzeug. Archäologie und Naturwissenschaften*. Dresden 2005, s. 87–94.

10 Procházka, R. — Himmelová, Zdeňka — Šmerda, Jaromír: *Soubor nálezů z 1. poloviny 15. století z katedrály sv. Petra a Pavla v Brně*. Pravěk. Nová řada — Supplementum 3, 1999, s. 67.

11 Procházka, R.: *Die Keramik des 16.–17. Jahrhunderts in Brno (Brünn) und die Frage der Importe aus dem Rheingebiet*. In: *Die Keramik vom Niederrhein und ihr internationales Umfeld*. Beiträge zur Keramik 3, 1989, s. 59, Abb. 4,3.

12 Čiháčková, Lucie: *Dům U Zlatého orla, nám. Svobody 1 / Česká 2. Městská parcela do poloviny 16. století v odrazu hmotné kultury*. Diplomová práce obhájená na Filozofické fakultě Masarykovy univerzity v Brně. Brno 2008, s. 15.

13 Prokopová, Lenka: *Keramická produkce 2. poloviny 15. století v Brně*. Bakalářská práce obhájená na Filozofické fakultě Masarykovy univerzity v Brně. Brno 2013, s. 56, 64–65.

14 Antonín Malaníková, Michaela — Procházka, R. — Sedláčková, Hedvika: *Středověká kuchyně a stolování*. In: *Dějiny Brna 2. Středověké město*. Red. Libor Jan. Brno 2013, obr. 33:2.

kánské ulice 17,¹⁵ které svému účelu přestaly definitivně sloužit někdy v pozdním 15. století.

Další, žel prozatím nepublikované nálezy¹⁶ naznačují, že kameninové výrobky porýnských, o něco častěji snad saských hrncířů byly na stolech brněnských měšťanů zvláště od 15. století sice známé, ale nikoliv široce rozšířené. Lze tak předpokládat, že kameninové výrobky se v tomto období do Brna dostávaly spíše ve formě darů a suvenýrů, případně jako příležitostný obchodní artikl.

Při soupisu brněnských nálezů kamenin se v depozitáři Muzea města Brna podařilo podchytit i výše popsany drobný kameninový střípek, který se od dosavadních nálezů výrazně odlišuje. Díky jeho nezaměnitelné kolkované výzdobě ho bez větších pochybností můžeme přiřadit ke skupině kameniny, kterou na počátku 20. století uvedl do literatury historik umění Otto von Falke.¹⁷ (Obr. P3)

STRUČNÁ CHARAKTERISTIKA KAMENINY TZV. FALKEHO SKUPINY

Mezi soudobými kameninovými výrobky představují nálezy této skupiny zcela nezařaditelné zboží. Základním rysem kameniny Falkeho skupiny je bohatá kolkovaná a plastická výzdoba. Společným jmenovatelem je plošný dekor, který bývá nejčastěji tvořen drobnými čtverečky, často se čtyřmi vystupujícími ploškami — perličkami. Střídáním jednotlivých kolků s prázdnými plochami i jejich variabilním uspořádáním je docíleno vysoce estetického efektu. V různých variantách se tato výzdoba objevuje samostatně, ale i v kombinaci s dalšími tvary kolků (například vyplňovacími trojúhelníčky; Obr. P4). V horní třetině některých nádob se můžeme setkat s charakteristickou obličejovou aplikou. Vnější povrch většinou šedého, někdy nažloutlého střeptu bývá pokryt fialovohnědou engobou (?). Luxusnost vybraných nádob byla zvýrazněna bílou malbou a snad i zlacením. Některé exempláře byly, pravděpodobně však později, doplněny kovovými montacemi.¹⁸

K nejčastějším tvarům (Obr. P5) patří štíhlé cylindrické poháry, které mívají ve své horní třetině namodelovánu masku v podobě mužského, méně častěji ženského obličejce. Reprezentativními zástupci těchto pohárů jsou například nálezy z Olomouce,¹⁹ již Falkem publikovaný pohár z města Limburg na řece Lahn²⁰ či pohár z Göttingenu.²¹ Známý jsou i exempláře prokazatelně bez obličejové

15 Procházka, R.: *Die Keramik*, s. 59, Abb. 4,2.

16 Dle autorkou prováděného soupisu brněnských nálezů kamenin ze souborů 13. až první poloviny 16. století známe prozatím padesát sedm zlomků kamenin z minimálně čtyřiceti dvou nádob, které pochází z patnácti brněnských lokalit.

17 Falke, Otto von: *Gotisches Steinzeug von Dreihäusen in Hessen*. Kunst und Kunsthandwerk 10, 1907, s. 295–309.

18 Rode, H.: *Neue Untersuchungen*, s. 34–36, 39–40.

19 Bláha, Josef: *Keramické výrobky*. In: *Od gotiky k renesanci. Výtvarná kultura Moravy a Slezska 1400–1550*. III. Olomoucko. Eds. Ivo Hlobil, Marek Perůtka. Olomouc 1999, s. 590–591.

20 Falke, O. von: *Gotisches Steinzeug*, s. 301.

21 Rode, H.: *Neue Untersuchungen*, s. 44, Abb. 1.

aplikace (například Lipsko, Vratislav).²² Výraznými zástupci jsou poháry kyjovité, mezi jejichž přední představitele patří honosný pohár z hradu Daun, dva poháry ze soukromé sbírky Alberta Figdora²³ a především polychromně malovaný pohár z Frankfurtu nad Mohanem.²⁴ Znamé jsou však i méně zdobné poháry tohoto typu (Jelenia Góra).²⁵ K unikátním kyjovitým pohárům lze počítat ty ve tvaru vysoké boty na trepce, které známe například ze Stoličného Bělehradu²⁶ či Erfurtu.²⁷ K atypickým, a tedy raritním tvarům náleží přepychový pohár na prolamované nožce stylizované do gotické architektury z Kodaně.²⁸ Ceněné jistě byly i břichaté džbány s aplikami vousatých mužů, jejichž dva nádherné exempláře pocházejí z Vratislavi.²⁹ K dalším tvarům náleží jednoduché kónické poháry, které známe například z Řezna,³⁰ Vratislavi³¹ či Budy.³² Nejjednodušší formy pak představují baňaté nádoby — tzv. *Kreuse*, známé například z Chomutova,³³ Drážďan³⁴ nebo Penigu.³⁵

Jen zběžný výčet některých zástupců této skupiny kameniny ukazuje její bohaté tvarové spektrum. Do roku 2002 bylo evidováno kolem 150 nálezů,³⁶ přičemž noví zástupci stále přibývají.³⁷

22 Stephan, H.-G.: *Badania*, s. 301, ryc. 13, s. 319, ryc. 37a.

23 Falke, O. von: *Gotisches Steinzeug*, s. 302–304.

24 Gaimster, D. R. M.: *German Stoneware*, s. 283.

25 Stephan, H.-G.: *Badania*, s. 301, ryc. 14.

26 Siklósi, Gyula: „*Dreihäuserer Pokal von Székesfehérvár*“. *Alba regia, annales Musei Stephani regis* 20, 1983, s. 153–167.

27 Stephan, H.-G.: *Badania*, s. 298, ryc. 10.

28 Gaimster, D. R. M.: *German Stoneware*, s. 284.

29 Stephan, H.-G.: *Badania*, s. 320–323, ryc. 38–39.

30 Tamtéž, s. 312, ryc. 28.

31 Mackiewicz, Maksym: *Nowożytna ceramika artystyczna z badań archeologicznych przy kościele św. Piotra i Pawła na ostrowie Tumskim we Wrocławiu*. *Wratislavia Antiqua* 17, 2012, s. 138, ryc. 3:a.

32 Holl, Imre: *Külföldi kerámia Magyarországon (XIII–XVI. század)*. Budapest Régiségei 16, 1955, s. 158, Abb. 21:b.

33 Lissek, Petr — Nový, Miroslav — Sýkora, Milan: *Žáchraný archeologický výzkum v Chomutově na Žižkově náměstí (Žpráva pro investora)*. Most 2009. Digitální repozitář NUŠL. [On-line]. Dostupné z: http://invenio.nusl.cz/record/81223/files/nusl_1.pdf, cit. 27. 4. 2018.

34 Horschik, Josef: *Beiträge zur Herkunftsfrage einer Gotischen Steinzeug-Gruppe und Aufführung ihres heutigen Bestandes*. *Keramos* 53/54, 1971, s. 26–28, Abb. 12.

35 Stephan, H.-G.: *Badania*, s. 306, ryc. 20.

36 Stephan, H.-G. — Gaimster, D.: *Die „Falke-Gruppe“. Das reich verzierte Lausitzer Steinzeug der Gotik und sein archäologisch-historisches Umfeld*. *Zeitschrift für Archäologie des Mittelalters* 30, 2002, s. 120.

37 Například Holl, I.: *Külföldi kerámia Magyarországon III. (14.–17. század)*. Budapest Régiségei 40, 2007, s. 258–260; Dąbal, Joanna: *Nowe znaleziska naczyń kamionkowych grupy Falkego z Gdańska*. *Acta Archaeologica Pomorania* 3, 2009, s. 223–228; Mackiewicz, M.: „*Walka o miejsce na stole*“ — *późnośredniowieczna ceramika luksusowa*. In: *Kultura materialna średniowiecza w Polsce*. Eds. Paweł Kucypera, Sławomir Wadył. Toruń 2008, s. 155–172; Týž: *Nowożytna ceramika*, s. 129–160; Kowalczyk, Andrzej: *Późnośredniowieczna i nowożytna ceramika kamionkowa z Poznania*. *Archaeologia Historica Polona* 20, 2012, s. 195–196.

Z dosud známých nálezů je zřejmé, že tyto výrobky byly populární po celé Evropě³⁸ a mnohdy snad jako nedosažitelné (?) zboží napodobovány.³⁹ Jejich nálezy jsou známy z rozsáhlého prostoru od východní Anglie po východní Balt, od Norska po Dunaj. Jejich výskyt se koncentruje v oblastech severně a severozápadně českého území — ve východním Německu a západním Polsku (Durynsku, Sasku a Dolním Slezsku). Nálezy ze severských oblastí (Norsko, Švédsko, Dánsko), Islandu, Britských ostrovů, Estonska a Rakouska představují jednotlivé nálezy či nepočetné soubory, které jsou pravděpodobně odrazem obchodních a kulturně-historických kontaktů tehdejší doby, což lze vztáhnout i na početnější kolekci nálezů maďarských.⁴⁰

PRODUKČNÍ CENTRUM KAMENINY TZV. FALKEHO SKUPINY

Přestože od publikace prvních památek této přepychové kameniny uplynulo již více než sto let, zůstává práce Otty von Falkeho,⁴¹ především jeho umělecko-historický rozbor, stále jedním ze základních pramenů k tomuto tématu. Přestože Falkeho lokalizace této kameniny do hessenského Dreihausenu byla již záhy zpochybňována, a dnes je zcela odmítána, v odborné literatuře se na dlouhou dobu ujalo označení „dreihausenská kamenina“ či „kamenina typu Dreihausen“.⁴²

V polovině 50. let, a znovu pak na počátku 90. let minulého století do diskuze výrazně přispěl maďarský badatel Imre Holl. Ve svých studiích o importované keramice období 13.–16. století v Maďarsku představil nálezy z budínského hradu i dalších maďarských lokalit. Přiklonil se k Falkeho časovému zařazení a vyslovil myšlenku spojitosti tohoto druhu kameniny s uherským králem Zikmundem Lucemburským. Právě toto spojení dobře vysvětlovalo relativně početný výskyt této kameniny jak na budínském hradě, tak i na dalších maďarských lokalitách. Také početněji se objevující nálezy na území spadající pod lucemburskou nadvládu

38 Mapu s rozšířením nálezů viz například u Stephan, H.-G.: *Badania*, ryc. 35; Holl, I.: *Külföldi kerámia Magyarországon III.*, 15. kóp.

39 Keramické imitace kameniny Falkeho skupiny známe i z našeho území — například Doubravník, Falkenštejn, ze Slovenska Branč; k tomuto tématu viz Doležel, Jiří: *Dvě středověké, keramické imitace. K odrazu dálkových kontaktů v místní materiální kultuře středověké Moravy*. In: Ve službách archeologie. Sborník k 60. narozeninám RNDr. Vladimíra Haška, DrSc. Eds. Pavel Kouřil, Rostislav Nekuda, Josef Unger. Brno 1998, s. 57–60, obr. 12. Zajímavé jsou nálezy neglazované nebo zeleně glazované keramiky žlutého střepu známé například z dolnosaského Brunshausenu, z lokality Zeitz v Sasku-Anhaltsku, Witków v Dolním Slezsku či Pärnu v Estonsku, které H.-G. Stephan na základě přírodovědných analýz řadí přímo ke kamenině tzv. Falkeho skupiny, případně velmi opatrně do širšího okruhu bohatě zdobené lužické kameniny pozdní gotiky, srov. Stephan, H.-G.: *Badania*, s. 302–327. Z dalších nápodob lze uvést zeleně glazovaný džbáněk z polského Kožuchowa datovaný do počátku 16. století, viz Wawrzyniak, Piotr: *Najnowsze badania mist w województwie lubuskim. Wybrane przykłady*. *Archaeologia Historica Polona* 20, 2012, s. 156, ryc. 18.

40 Stephan, H.-G.: *Badania*, s. 314–317.

41 Falke, O. von: *Gotisches Steinzeug*, s. 259–309.

42 Rode, H.: *Die Keramik der Falke Gruppe und ihre besondere Bedeutung für das Gebiet Ost Sachsens und der Lausitz*. *Neues Lausitzisches Magazin. Neue Folge* 4, 2001, s. 7–8.

toto spojení dobře podporovalo. V mladších studiích, snad částečně i pod vlivem J. Horschika se přiklonil k hypotéze o saském nebo přímo drážďanském původu této kameniny.⁴³

Na počátku 70. let 20. století to byl německý badatel Josef Horschik, který kromě systematického rozřídění tehdejších nálezů přelomově posunul produkční centrum této kameniny z oblasti středního Německa do sasko-durynské oblasti, a definitivně tak odmítl dosud předpokládanou výrobu v Dreihausenu. Pro jednoznačné odlišení od kameniny v Dreihausenu prokazatelně vyráběné se tak v odborné literatuře ustálil název „Falkeho skupina“ (*Falke-Gruppe*), navržený Alfredem Höckem.⁴⁴

Na základě korespondence s J. Horschikem se tomuto tématu intenzivně věnoval H.-G. Stephan, který možné výrobní centrum postupně připouštěl ještě o něco východněji – v Sasku, Lužici či Dolním Slezsku. Jako nejpravděpodobnější centrum výroby kameniny Falkeho skupiny dnes předpokládá oblast v okolí Žitavy. Kromě velké podobnosti chemického složení s kameninami žitavskými se zde nacházejí i vhodné surovinové zdroje a lze zde sledovat i tvarovou (například cylindrické poháry, břichaté džbány) a výzdobnou (bohaté kolkování, malování) návaznost, ale i následnost v regionálních formách keramiky. Památky Falkeho skupiny řadí do okruhu „*bohatě zdobené lužické kameniny pozdní gotiky*“.⁴⁵

Opomenout však nemůžeme ani soupis a zhodnocení polských nálezů od T. Nawrolského,⁴⁶ a především studie H. Rodeho,⁴⁷ který sumarizoval dosavadní poznatky k danému tématu a nejen svými závěry o lokalizaci výrobního centra do Budyšina podnítl vášnivě badatelské diskuze k dílčím otázkám studia kameniny Falkeho skupiny.⁴⁸

V posledních letech se zájem o tuto problematiku nese v duchu rozšiřování pramenné základny,⁴⁹ především však v očekávání nových nálezů, které by přispěly k přesnějšímu časovému zařazení a jednoznačně určily místo produkce tohoto impozantního zboží.

43 Holl, I.: *Külföldi kerámia Magyarországon (XIII–XVI. század)*, s. 147–197; Týž: *Ausländische Keramikfunde in Ungarn (14.–15. Jh.)*. Acta archaeologica Academiae Scientiarum Hungaricae 42, 1990, s. 209–267.

44 Horschik, J.: *Beiträge*, s. 11–33.

45 Stephan, H.-G.: *The development*, s. 95–120 — zde ještě zastával možnou lokalizaci výrobního centra do středního Porýní; další studie k tomuto tématu: Týž: *Neue Erkenntnisse zum reichverzierten Lausitzer Steinzeug der Spätgotik. Kontext und Herkunftsfrage*. Neues Lausitzisches Magazin. Neue Folge 5/6, 2003, s. 7–36; Týž: *Badania*, s. 293–329; Stephan, H.-G. — Gaimster, D.: *Die „Falke-Gruppe“*, s. 107–163.

46 Nawrolski, Tadeusz: *Średniowieczne naczynia kamionkowe typu Dreihausen z uwzględnieniem znalezisk z terenu Polski*. Kwartalnik Historii Kultury Materialnej 37, 1989, č. 3–4, s. 497–512.

47 Rode, H.: *Neue Untersuchungen*, s. 27–56; Týž: *Die Keramik*, s. 7–23.

48 Srov. například Stephan, H.-G. — Gaimster, D.: *Die „Falke-Gruppe“*, s. 116–125; Stephan, H.-G.: *Neue Erkenntnisse*, s. 12–17; Týž: *Badania*, s. 298–302.

49 Novější nálezy viz u Dąbal, J.: *Nowe znaleziska*, s. 223–228; Mackiewicz, M.: *Walka*, s. 155–171; Týž: *Nowożytna ceramika*, s. 129–160; Kowalczyk, A.: *Późnośredniowieczna i nowożytna ceramika*, s. 195–196; novější nálezy z našeho území viz níže.

Ve vztahu k našemu území je jistě zajímavé, že oblast předpokládaného produkčního centra kameniny Falkeho skupiny byla v 15. století součástí *zemí Koruny české*. Je tak s podivem, a nezůstalo to bez povšimnutí ani v odborné literatuře,⁵⁰ že nálezy této kameniny jsou z českého území prozatím spíše sporadické. Důvodem může být jak nerozpoznání tohoto druhu kameniny, tak i politická situace, kterou František Šmahel tak výstižně nazval jako „*dobu vymknutou z kloubů*“.⁵¹

NÁLEZY Z NAŠEHO ÚZEMÍ

V současné době jsou zlomky kameniny Falkeho skupiny hlášeny z devíti, respektive jedenácti lokalit na našem území (Obr. P6–P7). K nejlépe dochovaným nálezům patří bezesporu dva obličejové poháry z Olomouce,⁵² zlomky minimálně ze tří pohárů z jihočeského hradu Landštejna, kde na jednom ze střepů je alespoň ve zlomku patrný mužský vous,⁵³ dva fragmenty poháru/ů z hradu Řebřík,⁵⁴ minimálně jeden zlomek z hradu Gutštejna⁵⁵ a pravděpodobně z poháru by mohl pocházet i nález z Prahy — náměstí Republiky.⁵⁶ Z Chomutova je známa spodní část baňaté nádoby — tzv. Kreuse.⁵⁷ Do skupiny této kameniny je řazeno i šest zlomků z jedné nádoby z východočeského hradu *Vízmburk*⁵⁸ a dva zlomky blíže neurčené nádoby z hradu *Děvín* v České Lípě.⁵⁹ Nověji bylo publikováno pět zlomků z hradu Kaltenštejn na Jesenicku, které by měly pocházet z pohárů, džbánů a jeden zlomek náleží

50 Stephan, H.-G.: *Neue Erkenntnisse*, s. 32.

51 Šmahel, František: *Husitská revoluce 1. Doba vymknutá z kloubů*. Praha 1993. V archeologickém materiálu je obdobná situace pozorovatelná například u skleněných výrobků. V období 1420/1430–1470/1480 je shledáván výrazný úbytek nálezů, srov. Antonín Malaníková, M. — Procházka, R. — Sedláčková, H.: *Středověká kuchyně*, s. 324. Teprve až v poslední třetině 15. století, tedy za vlády Matyáše Korvína, je pozorovatelné znovuoživení v používání skleněných výrobků, srov. Sedláčková, H.: *From the Gothic period to the Renaissance. Glass in Moravia 1450 — circa 1560*. Studies in Post-Medieval Archaeology 2, 2007, s. 219–222.

52 Bláha, J.: *Nález importovaného kameninového poháru tzv. „Falkeho skupiny“ v Olomouci*. In: Památkový ústav v Olomouci 1993. Výroční zpráva. Olomouc 1994, s. 90–95; Bláha, J. — Drobný, Tomáš: *Dva pozoruhodné keramické nálezy z Mahlerovy ulice v Olomouci č. 6*. In: Památkový ústav v Olomouci 1994. Výroční zpráva. Olomouc 1995, s. 57–59.

53 Břicháček, Pavel: *Středověká kamenina Falkeho skupiny z hradu Landštejna, okr. Jindřichův Hradec*. In: Život v archeologii středověku. Praha 1997, s. 88–92.

54 Durdík, Tomáš — Frolík, Jan: *Hrad Řebřík na Rokycansku a jeho postavení v genezi českého šlechtického hradu*. Archaeologia historica 7, 1982, s. 373–374, obr. 7:4, 5.

55 Doležel, J.: *Dvě středověké, keramické imitace*, s. 57.

56 Špačková, Daniela — Velímský, Tomáš: *K výskytu kameniny v českých středověkých nálezech 14.–15. století*. Zprávy Československé společnosti archeologické při Československé akademii věd 17, 1975, č. 1–2, s. 88 — uváděno jako dreihausenská kamenina s vtláčovaným plošným dekorem.

57 Lissek, P. — Nový, M. — Sýkora, M.: *Žáchranný archeologický výzkum*, obrazové přílohy, nestránkováno.

58 Košťál, Jan a kol.: *Vízmburk. Příběh ztraceného hradu*. Havlovce 2013, s. 109–111, tab. 30:5.

59 Špačková, D. — Velímský, T.: *K výskytu kameniny*, s. 88 — uváděno jako dreihausenská kamenina s vtláčovaným plošným dekorem.

blíže neurčenému tvaru.⁶⁰ Zda k pojednáváné skupině kameniny náleží i zlomek džbánů z hradu Jánický vrch na Jesenicku, je otázkou. Dle publikovaného popisu i vyobrazení není příslušnost k památkám Falkeho skupiny zcela jednoznačná.⁶¹ S vysokou pravděpodobností se o zlomek kameniny Falkeho skupiny nejedná v případě nálezu z hradu Kumburk.⁶²

Brněnský nález můžeme vzhledem k profilaci i dochované výzdobě přiřadit k nejrozšířenějšímu tvaru kameniny Falkeho skupiny – k štíhlým válcovitým pohárům s promáčkávanou patkou. Ty bývají vysoké 15–28 cm a zdobené typickou kolkovanou výzdobou vytvářející šachovnicový ornament. Ve spodní části se často uplatňuje drobné žlábkování v podobě obíhající šroubovice. Zda byla na špilberském poháru původně i obličejová maska, dnes již bohužel nezjistíme. Dochovaný zlomek pochází ze spodní části poháru, jehož průměr lze odhadnout na 6,5–7 cm. Morfologicky však nelze vyloučit ani pohár kónického tvaru, méně pravděpodobná se jeví možnost, že by zlomek mohl pocházet z poháru kyjovitého. Ostatní keramické tvary známé v rámci této skupiny kamenin lze spíše vyloučit.

DATACE VÝROBKŮ TZV. FALKEHO SKUPINY

I přes relativně velké množství archeologických nálezů zůstává stále diskutovanou otázkou přesnější časové zařazení těchto památek. Již Otto von Falke při své zevrubné uměleckohistorické analýze zařadil tyto památky do první poloviny 15. století,⁶³ což následně potvrdily i některé archeologické nálezy.⁶⁴ Drobný zlomek z brněnského hradu Špilberk pochází bohužel z vrstev s nálezy z širokého časového intervalu⁶⁵ a k počátkům výroby této skupiny památek nemůže přispět. Obdobně tomu je i u většiny ostatních nálezů z území České republiky. Výjimkou je nález z hradu *Landštejna*, kde byl jeden ze zlomků nalezen pod destrukční vrstvou spo-

60 Goš, Vladimír – Rychlý, Milan: *Unikátní kamenina z hradu Kaltenštejna u Černé Vody*. Severní Morava 84, 2012, s. 43–44; Tíž: *Středověká kamenina na Jesenicku*. Vlastivědný věstník moravský 68, 2016, s. 42–46.

61 Tamtéž, s. 42–46. Dle popisu se jedná o 20 cm vysoký štíhlý džbán. Tento tvar je dobře znám ze saských produkčních center, jako je například Waldenburg, srov. Scheidemantel, D. – Schifer, T.: *Waldenburger Steinzeug*, s. 107–113, Taf. 17. V rámci tvarového spektra kameniny Falkeho skupiny se objevují pouze tvary břichatých džbánů (tzv. *Bauchige Krüge*), srov. například Stephan, H.-G.: *Badania*, s. 320–323, ryc. 38–39, s. 327, ryc. 44. Také ztvárnění lidských plastik je u kameniny Falkeho skupiny poněkud odlišné.

62 Drnovský, Pavel: *Nález zlomku kameninového poháru tzv. Falkeho skupiny na hradě Kumburku, okr. Semily*. Archeologie ve středních Čechách 21, 2017, s. 419–424. V tomto případě se nejspíše jedná o pohár s tzv. diamantovou výzdobou, byť glazovaný exemplář patří k ojedinělým v rámci této skupiny památek. Poháry s obdobnou výzdobou známe například z Rokštejna. Srov. například Měřínský, Zdeněk: *Hrad Rokštejn. Dějiny, stavební vývoj a výsledky čtvrtstoletí archeologického výzkumu 1981–2006*. Brtnice – Brno 2007, s. 94–95, obr. 51. Na tomto místě je nutné zdůraznit, že vycházím pouze z publikovaných informací a příslušnost jednotlivých nálezů k Falkeho skupině, jejichž kresbu či fotografii v literatuře nenalezneme, jsem osobně neověřovala.

63 Falke, O. von: *Gotisches Steinzeug*, s. 295–309.

64 Stephan, H.-G.: *Badania*, s. 297.

65 Cejnková, D.: *Špilberk*, nestránkováno.

jovanou s husitskými válkami, tudíž lze užívání tohoto poháru zařadit do prvních desetiletí 15. století.⁶⁶ V první polovině 15. století byl snad součástí hradní tabule i nález z Vízmburku.⁶⁷ Olomoucký pohár s ženskou maskou se do odpadní jímky musel dostat před požárem v roce 1492⁶⁸ a nádobka typu Kreuse z Chomutova před požárem v roce 1525.⁶⁹ Ostatní nálezy lze rámcově zařadit do 15. století, popřípadě první poloviny 16. století,⁷⁰ další nálezy byly získány z novověkých situací,⁷¹ či se nacházely v druhotných polohách.⁷²

Obdobně jako na našem území byla i jinde většina nálezů získána z kontextů 15. až první poloviny 16. století.⁷³ Vedle možnosti působení četných postdepozíčních procesů je tento stav vysvětlován především delší dobou užívání těchto předmětů, přičemž jejich velkou oblibu dokládají i luxusní exempláře chované v rodinných i chrámových sbírkách po staletí.⁷⁴ Datace této skupiny památek se tak ustálila obecně do období 15. století, s ukotvením blíže k roku 1400, jak naznačují i některé dobře datované archeologické nálezy.⁷⁵

Právě tato spodní hranice je akcentována především na základě stylové a formální analýzy, která odpovídá módním trendům závěru 14. a počátku 15. století.⁷⁶

66 Břicháček, P.: *Středověká kamenina*, s. 91.

67 Košťál, J. a kol.: *Vízmburk*, s. 109–111.

68 Bláha, J. — Drobny, T.: *Dva pozoruhodné keramické nálezy*, s. 57–59.

69 Lissek, P. — Nový, M. — Sýkora, M.: *Žáchranný archeologický výzkum*, s. 45.

70 Hrad Řebřík: Durdík, T. — Frolík, J.: *Hrad Řebřík*, s. 370; hrad Děvín: Špačková, D. — Velimský, T.: *K výskytu kameniny*, s. 90; hrad Gutštejn: Doležel, J.: *Dvě středověké, keramické imitace*, s. 57.

71 Olomouc: Bláha, J.: *Nález importovaného*, s. 91.

72 Hrad Kaltenštejn: Goš, V. — Rychlý, M.: *Středověká kamenina*, s. 42–46.

73 Srov. Nawrołski, T.: *Średniowieczne naczynia*, s. 498–500; Stephan, H.-G.: *Neue Erkenntnisse*, s. 9–10; Týž: *Badania*, s. 297–299; Holl, I.: *Külföldi kerámia Magyarországon (XIII–XVI. század)*, s. 192; Týž: *Ausländische Keramikfunde*, s. 210–216; Týž: *Külföldi kerámia Magyarországon III.*, s. 271.

74 Je to především oněch pět nádob představených Falkem: *Gotisches Steinzeug*, s. 295–309.

75 Srov. Stephan, H.-G.: *Neue Erkenntnisse*, s. 9–10; Týž: *Badania*, s. 297.

76 Rode, H.: *Neue Untersuchungen*, s. 37–38; Stephan, H.-G.: *Neue Erkenntnisse*, s. 33. Jsou to například luxusní poháry ve tvaru střevíce na trepce (tzv. *Trippenpokale*), jejichž předlohy byly v soudobé módě oblíbené právě v 15. století. Obdobné trepky můžeme spatřit na obraze *Svatba manželů Arnolfiniových* nizozemského malíře Jan van Eycka z roku 1434 chovaném v Národní galerii v Londýně nebo na oltáři od Rogiera van der Weydena *Sedm svátostí* z let 1445–1450, který je součástí sbírek Královského muzea výtvarných umění v Antverpách. Také plastické apliky vousatých mužů na pohárech a džbáněch, jejichž dlouhé vousy, mnohdy rozdělené ve dva cípy, i celkový styl účesu se těšily největší oblibě právě v lucemburském období. Pěkným příkladem z našeho prostředí je vyobrazení markraběte Jošta v jihlavské právní knize Jana z Gelnhausenu z počátku 15. století; Státní okresní archiv v Jihlavě, fond Archiv města Jihlava do r. 1848 (1240) 1269–1900 (1929), rkp. č. 17, f. 63r. Dostupné z: http://www.manuscriptorium.com/apps/index.php?direct=record&pid=AIPDIG-SOAJ___MESTSKASPRAV2CZZRP5-cs#search. Velkou oblibu tohoto elegantního účesu i úpravy vousů příkladně demonstrují dvě bronzová aquamanile z Metropolitního muzea v New Yorku ze závěru 14. a počátku 15. století. První z nich znázorňuje *Samsona bojujícího se lvem*, přír. č. 1975.1.1412, druhé pak moraliizující legendu o *Aristotelovi a Phyllis*, přír. č. 1975.1.1416. Těž splývající oděv s dlouhým šatovým opaskem sv. Barbory a sv. Kateřiny na erfurtském poháru ze sbírky Albrechta Figdora svým charakterem zapadá do módních trendů počátku 15. století; srov. Falke, O. von: *Gotisches Steinzeug*, s. 305.

Podstatná se při určení doby počátku výroby jeví i návaznost na regionální formy keramiky v předpokládaném prostoru produkce, tedy v oblasti historické Lužice. Zde je často poukazováno na skupinu drážďanských pohárů vyráběných v závěru 14. a na počátku 15. století, jejichž tvar i výzdoba nápadně připomíná cylindrické poháry kameniny Falkeho skupiny, a proto jsou někdy považovány za jejich předstupěň.⁷⁷

NÁLEZOVÉ PROSTŘEDÍ A INTERPRETACE NÁLEZU

Originalita, sporadický výskyt i způsob výzdoby těchto výrobků vyvolává otázku o jejich původním účelu i kruhu odběratelů, kterým měla sloužit.

V kontextu nálezových situací se diskuze dlouhodobě obracela k výsadnímu určení těchto výrobků pro nejvyšší sociální vrstvy tehdejší doby (panovnické rezidence a prostředí královských hradů, sídla šlechtická i světského a řádového kléru). S přibývajícimi nálezy je však zjevné, že méně zdobné nádoby jako tzv. Kreuse a válcovité poháry bez plastických aplik byly finančně dosažitelné i pro bohatší měšťany, zcela nemůžeme vyloučit ani jejich sporadický výskyt ve vesnickém prostředí.⁷⁸

Brněnský zlomek poháru zapadá do nálezového prostředí nejvyšší sociální vrstvy tehdejší doby. Hrad Špilberk, založený ve druhé polovině 13. století králem Přemyslem Otakarem II., se od poloviny 14. století stal rezidenčním sídlem moravských markrabat z rodu Lucemburků. Po období rozkvětu za vlády Jana Jindřicha (1350–1375) a jeho syna Jošta (1375–1411) se dostává do rukou Václava IV. a po jeho smrti (1419) hrad získává jeho bratr Zikmund Lucemburský. Od 20. let 15. století se hrad dostával střídavě do správy a zástavy,⁷⁹ ztratil svoji sídelní funkci a do popředí se dostává jeho význam vojenský. Od konce 15. století nastává jeho všestranný úpadek a postupné chátrání. Tato situace trvala až do roku 1560, kdy Špilberk koupilo město.

Při hledání vhodného majitele studovaného kameninového poháru se naše pozornost obrací k období vlády lucemburské dynastie, se kterou je tato skupina památek často spojována.⁸⁰ Za předpokladu, že nejstarší nálezy jsou archeologicky datovány do první třetiny 15. století a výroba je předpokládána po dobu 30–60 let,⁸¹ mohl se studovaný pohár na Špilberk dostat již za vlády Jošta Lucemburského (1375–1411). Mnohem pravděpodobnější se však jeví jeho spojitost se Zikmundem Lucemburským (markrabě moravský 1419–1423), který tento druh stolního nádobí snad dobře znal ze svého hradu v Budě.⁸² Z písemných pramenů víme, že Zikmund se jako markrabě mo-

77 Rode, H.: *Die Keramik*, s. 15; Stephan, H.-G.: *Badania*, s. 302.

78 Stephan, H.-G.: *Badania*, s. 298–299, 327.

79 Přehled nejvyšších hradních úředníků a zástavních držitelů viz Jordánková, Hana — Loskotová, Irena: *Špilberská kachlová kamna a jejich stavebníci*. *Archaeologia historica* 27, 2002, s. 563–581.

80 Holl, I.: *Ausländische Keramikfunde*, s. 216, 263; Rode, H.: *Neue Untersuchungen*, s. 39; Stephan, H.-G.: *Neue Erkenntnisse*, s. 33.

81 Tamtéž.

82 Holl, I.: *Ausländische Keramikfunde*, s. 216.

ravský v Brně zastavil hned několikrát.⁸³ I když přesně nevíme, kde při svých návštěvách pobýval, zdá se být logické, že alespoň při některých svých zastávkách využíval hrad Špilberk,⁸⁴ kde si mimochodem nechal postavit i výstavná kachlová kamna.⁸⁵ V tomto případě by se kameninový pohár musel do Brna dostat ve velmi krátkém časovém úseku — nejpravděpodobněji mezi léty 1419 až 1435. Bohužel nemáme k dispozici žádné prameny, které by toto čistě hypotetické, byť velmi lákavé spojení podpořily. Stejně dobře se pohár na špilberskou hodovní tabuli mohl dostat i za Zikmundova zetě Albrechta Habsburského (markrabě moravský 1423–1439), jeho syna Ladislava Pohrobka (1453–1457), Jiřího z Poděbrad (1458–1469) či Matyáše Korvína (1469–1490).⁸⁶

ZÁVĚREM

Nálezy kameniny Falkeho skupiny zaujímají mezi kameninovými výrobky 15. století výjimečné postavení. Jejich luxusnost je dána jak bohatou plastickou a kolkovanou výzdobou, tak i vzdálenostmi, na které byly tyto výrobky distribuovány. Jejich výlučnost dokládá i jejich výskyt v prostředí vyšších společenských vrstev a také jejich uchování v uměleckých sbírkách, kde bývaly často opatřovány kovovými montážemi. Na druhé straně je nutné si uvědomit, že výrobky bohatě zdobené lužické kameniny ve svých formách převážně imitují luxusní nádoby z drahých kovů i skla. Je však zřejmé, že i z těchto imitací vznikla zcela svébytná skupina předmětů, která si svým uměleckým ztvárněním našla cestu na hodovní tabule předních církevních i světských představitelů Evropy 15. století.

Kdy a jak se tato luxusní kamenina do Brna dostala, nejsme schopni říci. Vzhledem k faktu, že se jedná prozatím o první nález tohoto druhu kameniny v Brně, se lze domnívat, že pohár Falkeho skupiny se na Špilberk dostal jako dar, či jako součást oblíbeného picího nádobí tehdejšího pána hradu, či některé z jeho blízkých osob. Zda to byl Zikmund Lucemburský, nebo někdo z jeho následovníků, či správců a zástavních držitelů hradu, dnes již ne zjistíme.

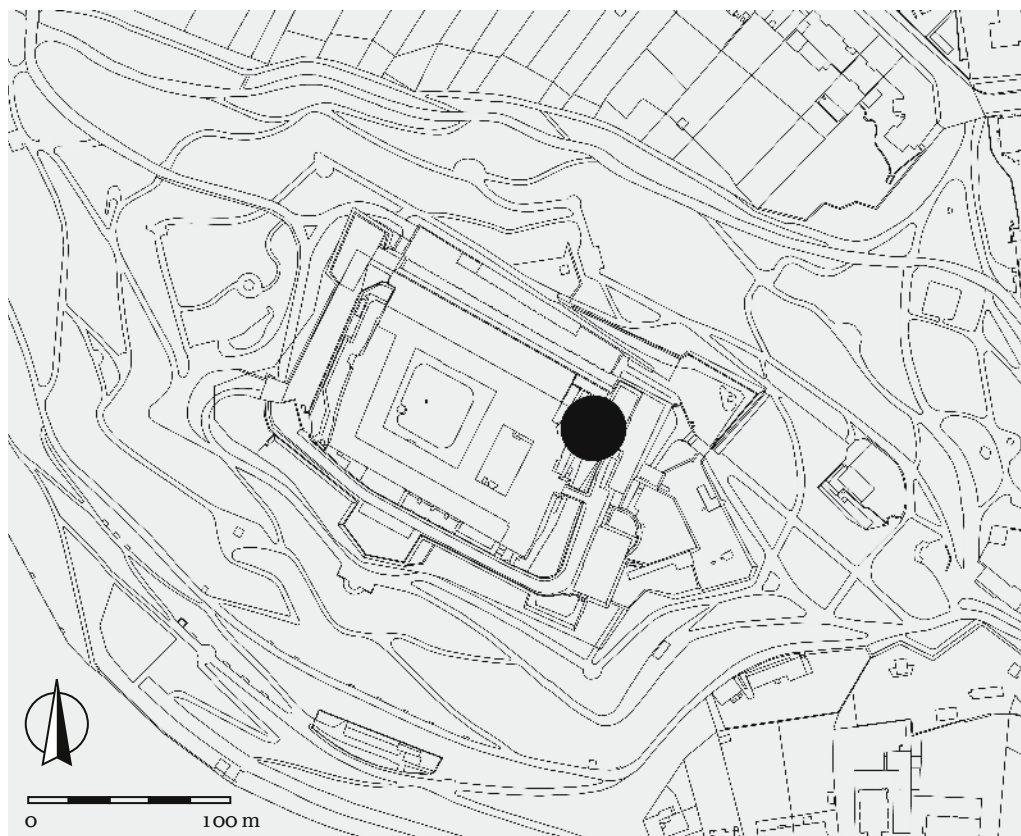
Je však potěšující, že i Brno se může pyšnit střípkem této luxusní kameniny.

-
- 83 V roce 1419 navštívil Brno při vánočním sněmu, poté v dubnu 1421 a tentýž rok ještě v listopadu. Další jeho návštěvy jsou zachytitelné v prvních měsících roku 1422 a na počátku roku 1424. Srov. Elbel, Petr: *Brno mezi katolickými pevnostmi husitské Moravy*. In: Dějiny Brna 2. Středověké město. Red. Libor Jan. Brno 2013, s. 119–184. Nejdále, již jako římský císař, v Brně pobýval při sněmu v roce 1435; viz Elbel, Petr: *Brno mezi katolickými pevnostmi husitské Moravy*. In: Dějiny Brna 2. Středověké město. Red. Libor Jan. Brno 2013, s. 160–161.
- 84 Vyloučit však nemůžeme ani ubytování ve městě — buď v královském či markraběcím domě, v domě některého z bohatých měšťanů nebo v jednom z klášterů; srov. Merta, David — Peška, Marek: *Barbora Celská v Brně*. In: Zaměřeno na středověk. Zdeňkovi Měřínskému k 60. narozeninám. Eds. Šimon Ungerman, Renáta Přichystalová, Michal Šulc, Jana Krejšová. Brno 2010, s. 395–405.
- 85 Loskotová, I.: *Špilberská kamna doby lucemburské*. Brno v minulosti a dnes 14, 2000, s. 52.
- 86 K dějinám Brna v tomto období nejnověji souhrnně Elbel, P.: *Brno*, s. 119–184; Borovský, Tomáš: *Městská politika za vlády Ladislava Pohrobka, Jiřího z Poděbrad, Matyáše Korvína a Jagellonců*. In: Dějiny Brna 2. Středověké město. Red. Libor Jan. Brno 2013, s. 185–218.

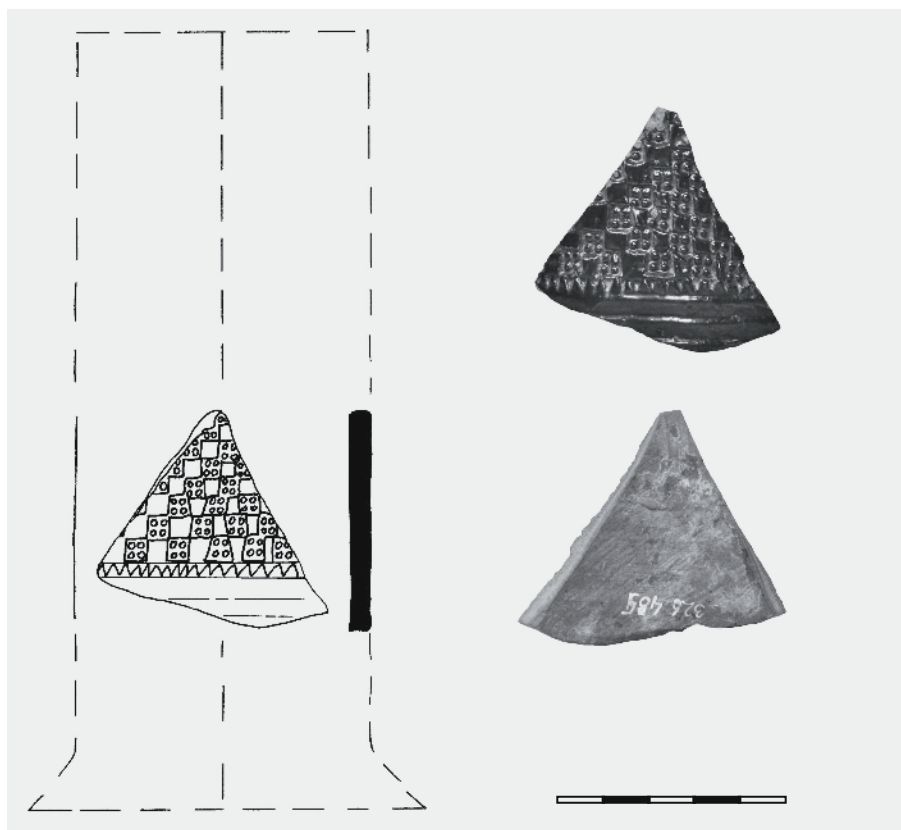
SEZNAM ČERNOBÍLYCH PŘÍLOH

- P1** Brno, hrad Špilberk — místo nálezu zlomku kameniny.
- P2** Zlomek kameniny Falkeho skupiny z Brna.
- P3** Nálezy kameniny Falkeho skupiny publikované Otto von Falkem v roce 1907. 1–2 — kyjovité poháry ze sbírky Alberta Figdora ve Vídni; 3 — cylindrický pohár z lokality Limburg na řece Lahn; 4 — kyjovitý pohár z Kasselu; 5 — pohár z Kodaně. Popsáno podle Falke, Otto von: *Gotisches Steinzeug von Dreihausen in Hessen*. Kunst und Kunsthandwerk 10, 1907, s. 301–305.
- P4** Základní výzdobné motivy objevující se na kamenině Falkeho skupiny (podle Rode, Holger: *Neue Untersuchungen zur Keramik der „Falke Gruppe“*. Ein Beitrag zur Erforschung der spätmittelalterlichen Steinzeugproduktion in Sachsen und der Oberlausitz. Keramos 169, 2000, Abb. 12, upraveno).
- P5** Základní tvarové spektrum kameniny Falkeho skupiny. 1 — válcovitý pohár, 2 — kyjovitý pohár, 3 — džbán, 4 — baňatá nádobka, tzv. Krause.
- P6** Mapa s nálezy kameniny Falkeho skupiny. 1 — Brno, 2 — Olomouc, 3 — hrad Kaltenštejn, 4 — hrad Landštejn, 5 — hrad Vízmburk, 6 — hrad Děvín, 7 — Praha — nám. Republiky, 8 — Chomutov, 9 — hrad Řebřík, 10 — hrad Gutštejn.
- P7** Nálezy kameniny Falkeho skupiny. 1 — Olomouc (podle Šenkeříková, Tereza: *Dva importované kameninové poháry tzv. Falkeho skupiny v Olomouci*. Bakalářská diplomová práce obhájená na Filozofické fakultě Univerzity Palackého v Olomouci. Olomouc 2015, obr. 1), 2 — Chomutov (podle Lissek, Petr — Nový, Miroslav — Sýkora, Milan: *Žáchranný archeologický výzkum v Chomutově na Žižkově náměstí (Žpráva pro investora)*. Most 2009, obrazové přílohy, nestr.), 3 — hrad Gutštejn (podle Šenkeříková, Tereza: *Dva importované kameninové poháry tzv. Falkeho skupiny v Olomouci*. Bakalářská diplomová práce obhájená na Filozofické fakultě Univerzity Palackého v Olomouci. Olomouc 2015, obr. 4), 4 — hrad Vízmburk (podle Košťál, Jan a kol.: *Vízmburk. Příběh ztraceného hradu*. Havlovice 2013, tab. 30:5), 5 — Praha — nám. Republiky (podle Šenkeříková, Tereza: *Dva importované kameninové poháry tzv. Falkeho skupiny v Olomouci*. Bakalářská diplomová práce obhájená na Filozofické fakultě Univerzity Palackého v Olomouci. Olomouc 2015, obr. 7), 6 — hrad Řebřík (podle Durdík, Tomáš — Frolík, Jan: *Hrad Řebřík na Rokycansku a jeho postavení v genezi českého šlechtického hradu*. Archaeologia historica 7, 1982, obr. 7:4, 5), 7 — hrad Kaltenštejn (podle Goš, Vladimír — Rychlý, Milan: *Unikátní kamenina z hradu Kaltenštejna u Černé Vody*. Severní Morava 84, 2012, s. 44; Goš, Vladimír — Rychlý, Milan:

Středověká kamenina na Jesenicku.
Vlastivědný věstník moravský 68,
2016, obr. 2), 8 — hrad Landštejn
(podle Břicháček, Pavel: *Středověká
kamenina Falkeho skupiny z hradu
Landštejna, okr. Jindřichův Hradec.*
In: Život v archeologii středověku.
Praha 1997, obr. 2). Bez měřítka.



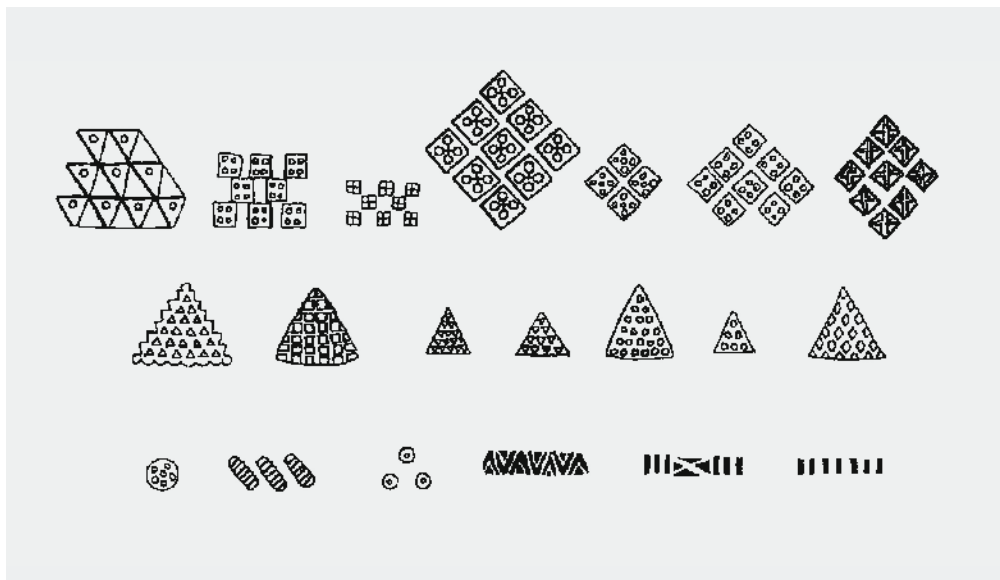
P1 Brno, hrad Špilberk — místo nálezu zlomku kameniny.



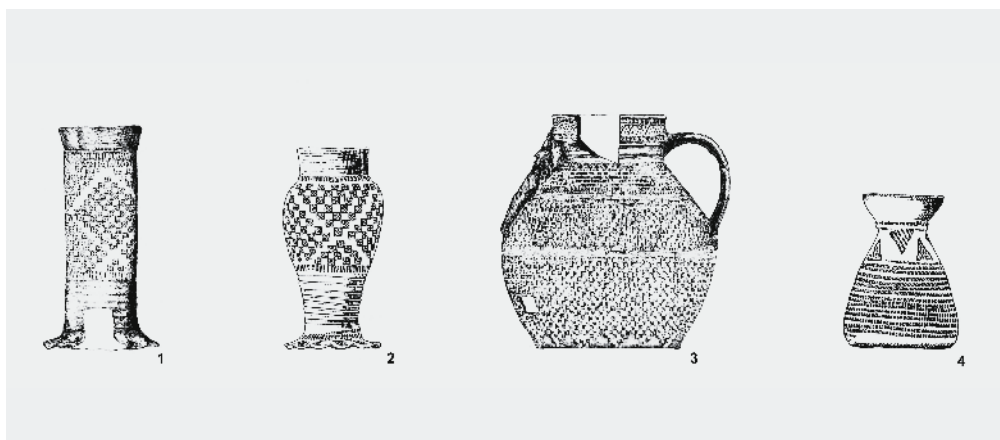
P2 Zlomek kameniny Falkeho skupiny z Brna.



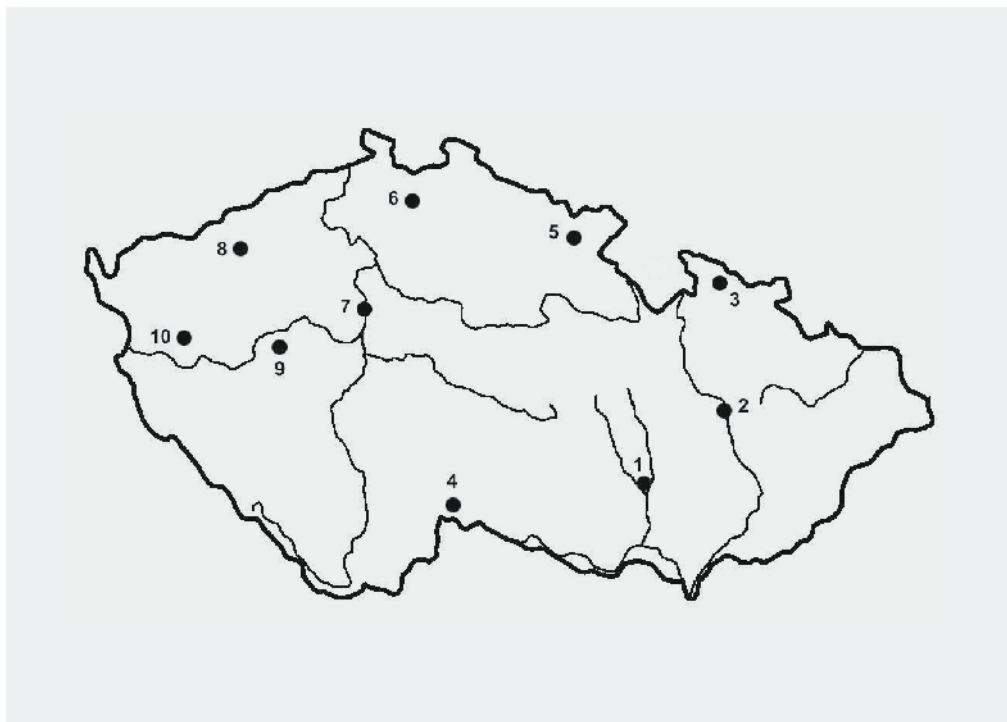
P3 Nálezy kameniny Falkeho skupiny publikované Otto von Falkem v roce 1907. 1–2 — kyjovité poháry ze sbírky Alberta Figdora ve Vídni; 3 — cylindrický pohár z lokality Limburg na řece Lahn; 4 — kyjovitý pohár z Kasselu; 5 — pohár z Kodaně.



P4 Základní výzdobné motivy objevující se na kamenině Falkeho skupiny.



P5 Základní tvarové spektrum kameniny Falkeho skupiny. 1 – válcovitý pohár, 2 – kyjovitý pohár, 3 – džbán, 4 – baňatá nádobka, tzv. Krause.



- ▀6 Mapa s nálezy kameniny Falkeho skupiny. 1 – Brno, 2 – Olomouc, 3 – hrad Kaltenštejn, 4 – hrad Landštejn, 5 – hrad Vízmburk, 6 – hrad Děvín, 7 – Praha – nám. Republiky, 8 – Chomutov, 9 – hrad Řebřík, 10 – hrad Gutštejn.



7 Nálezy kameniny Falkeho skupiny. 1 — Olomouc, 2 — Chomutov,
3 — hrad Gutštejn, 4 — hrad Vízmburk, 5 — Praha — nám. Republiky,
6 — hrad Řebřík, 7 — hrad Kaltenštejn, 8 — hrad Landštejn.



ZUSAMMENFASSUNG



LENKA SEDLÁČKOVÁ

KLEINES BRUCHSTÜCK DES REICH GEZIERTEN SPÄTGOTISCHEN STEINGUTES AUS BRÜNN¹

Bei der Zusammenstellung der mittelalterlichen Steingutarten aus Brünn wurde im Depositorium des Museums der Stadt Brünn (Muzeum města Brna) auch ein Steingutbruchstück registriert, welches aufgrund seiner unaustauschbaren Verzierung zur Gruppe des reich gezierten, spätgotischen lausitzischen Steingutes, der sog. Falke-Gruppe zugeordnet wurde, die in die Literatur von Otto von Falke zu Beginn des vorigen Jahrhunderts eingeführt wurde.

Untersuchtes Bruchstück stammt vom unteren Teil eines zylindrischen Bechers mit der äußeren dunkelbraunen Engobe und dem Stempelverzierung, die ein schachbrettartiges Ornament bilden. Es wurde während der archäologischen Untersuchung in der Umgebung des nordöstlichen Turmes der Burg Spielberg im Jahre 1987 gefunden. Es befand sich in den Schichten mit den Funden aus dem späten Mittelalter und der Neuzeit.

Gegenstände der Falke-Gruppe nehmen dabei unter den Steingutfunden aus dem 15. Jahrhundert eine Sonderstellung ein. Ihre Herrlichkeit liegt sowohl in der reichen Stempelverzierung und der plastischen Verzierung, als auch in der Entfernung, in der diese Gegenstände distribuiert wurden. Sie sind im breiten Raum vom Ostengland bis zur Ostsee und vom Norwegen bis zur Donau bekannt, wobei sich die Funde nördlich und nordwestlich von dem tschechischen Gebiet konzentrieren – d. h. in Ostdeutschland und in Westpolen (Sachsen und Niederschlesien). Gerade im Gebiet von Lausitz, wahrscheinlich in der Umgebung von Zittau, wird auch das Zentrum der Produktion gesucht. Aus dem Gebiet der Tschechischen Republik sind bisher keine Lokalitäten bekannt, wobei die Burglokalitäten (Landstein, Řebřík, Gutstein, Dewin an Böhmisches Leipa, Wiesenburg, Kaltenstein) die Stadtlokalitäten (Olmütz, Prag – n. Republika, Komotau) überwiegen.

Die Außerordentlichkeit dieses Steingutes ist auch durch seine Benutzung im Milieu der höheren sozialen Schicht (Herrscherresidenzen, Burgen, Sitze des Klerus, Häuser der wohlhabenden Bürger), wie auch durch seine Aufbewahrung in

1 Der Artikel wurde durch das Projekt „Vrcholně středověká keramika jako součást movitého kulturního dědictví“, aus dem Programm des Ministeriums für Kultur im Rahmen der Förderung der applizierten Forschung und der experimentalen Entwicklung der nationalen kulturellen Identität (NAKI II), Identifizierungskode des Projektes DG18Po2OVVo20, unterstützt.

den Kunstsammlungen bestimmt, wo diese Gegenstände oft mit metallischen Elementen versehen wurden.

Im Rahmen von Brünn handelt es sich um den bisher ersten Fund dieses interessanten Steingutes, welcher zum Niveau der Funde aus dem Umkreis der höchsten sozialen Schicht gehört, denn die Burg Spielberg in der Herrschaftszeit der Luxemburger Dynastie zum Residenzort der mährischen Markgrafen geworden ist. Obwohl wir nicht wissen, wann und auf welche Weise dieses Steingut nach Brünn kam, erscheint der Zusammenhang mit der Persönlichkeit von Sigismund von Luxemburg (mährischer Markgraf 1419–1423) als verlockend, doch konnte es sich auch um einen von seinen Nachfolgern oder Verwaltern und Pfandbesitzern der Burg im 15. Jahrhundert handeln.